



PODER JUDICIÁRIO  
JUSTIÇA DO TRABALHO  
CONSELHO SUPERIOR DA JUSTIÇA DO TRABALHO

10  
anos  
CONSELHO SUPERIOR DA  
JUSTIÇA DO TRABALHO

# PJe-JT

PROCESSO JUDICIAL  
ELETRÔNICO  
JUSTIÇA DO TRABALHO

**Processo Judicial Eletrônico – Justiça do Trabalho / PJe-JT**

**Conselho Superior da Justiça do Trabalho – CSJT**

**Versão 1.12.0 (Produção) - PJe-JT**

**Changelog Técnico**



CONSELHO SUPERIOR DA  
JUSTIÇA DO TRABALHO

Setor de Administração Federal Sul (SAFS), Quadra 8 - Lote 1  
Brasília – DF 70.070-600  
Telefone: (61) 3043.4005



PODER JUDICIÁRIO  
JUSTIÇA DO TRABALHO  
CONSELHO SUPERIOR DA JUSTIÇA DO TRABALHO



## SUMÁRIO

CHANGELOG .....	3
DEFEITOS CORRIGIDOS DURANTE HOMOLOGAÇÃO .....	10
COMPATIBILIDADE COM SISTEMAS SATÉLITES .....	13
FLUXOS .....	14
ANEXO I .....	15



CONSELHO SUPERIOR DA  
JUSTIÇA DO TRABALHO

Setor de Administração Federal Sul (SAFS), Quadra 8 - Lote 1  
Brasília – DF 70.070-600  
Telefone: (61) 3043.4005



## CHANGELOG

Este documento relaciona todas as melhorias e defeitos em produção tratados sob a *tag* da versão 1.12.0 (Produção). Os detalhes das *issues* estão registrados no Jira do CSJT, projeto PJEJT.

**ATENÇÃO: as atualizações desta versão requerem que, em cada estação de trabalho dos usuários, o cache do navegador Firefox seja limpo antes da utilização do Pje-JT.**

Nº Issue	Resumo	Descrição	Detalhamento
PJEJT-305	O PJe-JT não possui todos os assuntos existentes na tabela do CSJT.	<b>PROBLEMA:</b> A versão 1.11, através da issue PJEJT-17469, criou avisos aos usuários sobre assuntos que deveriam ser retificados, pois não estavam de acordo com a tabela CSJT. <b>SOLUÇÃO:</b> Esta versão 1.12 deverá retirar e/ou retificar todos assuntos automaticamente.	
PJEJT-6125	Os magistrados que não estão mais atuando no Órgão Julgador continuam aparecendo nos combos da tarefa 'Minutar Voto'.	<b>PROBLEMA:</b> A caixa de seleção está sendo exibida com magistrados inativos do Orgão Julgador. <b>SOLUÇÃO:</b> Apenas magistrados ativos serão considerados.	
PJEJT-6810	Sistema de Interoperabilidade Financeira – 1ª fase.	<b>MELHORIA:</b> O SIF disponibiliza a comunicação com os sistemas do Banco do Brasil e da Caixa Econômica Federal, permitindo a geração de boletos, avisos de pagamentos e consulta de saldos e extratos diretamente no PJe-JT.	<b>APENAS TRT07, TRT08, TRT09 e TRT11.</b>
PJEJT-12606	Parte aparece mais de uma vez no mesmo processo e <i>insert</i> para visibilidade falha.	<b>PROBLEMA:</b> Sistema exibe erro inesperado quando uma parte está duplicada em tipos de partes diferentes em um processo com segredo de justiça. <b>SOLUÇÃO:</b> O defeito foi corrigido.	
PJEJT-13011	Tela de Remessa ao 2º Grau não disponibiliza assunto com código 2554.	<b>PROBLEMA:</b> Na tela de Remessa ao 2º grau, o assunto "Reconhecimento de Relação de Emprego" (código 2554) não está sendo disponibilizado, porém, no 2º grau, o referido assunto está disponível. <b>SOLUÇÃO:</b> O sistema foi modificado para exibir os assuntos da remessa independentemente se forem filhos ou não.	
PJEJT-17809	Partes inativas são duplicadas como ativas ao utilizar a função Retificar Autuação>Duplicar.	<b>PROBLEMA:</b> As partes inativas de um processo, ao serem duplicadas, se tornam ativas no polo oposto. <b>SOLUÇÃO:</b> A funcionalidade de duplicar partes passará a considerar apenas as partes ativas.	
PJEJT-18196	Endereço alterado na tela de cadastramento do advogado não é salvo para termo de compromisso	<b>PROBLEMA:</b> O advogado, após realizar o primeiro acesso e antes de assinar o termo de compromisso, gostaria de retificar o endereço (que está desatualizado). No entanto, após a alteração dos dados e o clique no botão de confirmar e prosseguir, o sistema exibe no termo de compromisso o endereço antigo. <b>SOLUÇÃO:</b> Foi verificado que o Advogado possui cadastro na base de dados da Secretaria da Receita Federal e por esse motivo o endereço informado pelo Advogado no PJe-JT não é salvo, permanecendo o	





PODER JUDICIÁRIO  
JUSTIÇA DO TRABALHO  
CONSELHO SUPERIOR DA JUSTIÇA DO TRABALHO

10  
anos  
CONSELHO SUPERIOR DA  
JUSTIÇA DO TRABALHO

Nº Issue	Resumo	Descrição	Detalhamento
		endereço da Receita Federal. O sistema passará a salvar o endereço informado pelo Advogado, se este for o caso.	
PJEJT-19087	Controle de Impedimento e Suspeição.	<b>MELHORIA:</b> Foi disponibilizado um novo tipo de alerta para contemplar impedimento ou suspeição, conforme manual: <a href="https://pje.csjt.jus.br/manual/index.php/Incluir_alerta">https://pje.csjt.jus.br/manual/index.php/Incluir_alerta</a>	
PJEJT-20183	Alterar o fluxo do sobrestamento no primeiro grau e replicar as alterações no segundo grau.	<b>MELHORIA:</b> O fluxo de sobrestamento de 1º e 2º graus foi remodelado para seja possível a interrupção ou suspensão do tempo para conclusão de um trabalho com os devidos movimentos e a correta contagem no eGestão.	<b>ATUALIZAÇÃO DE FLUXO</b>
PJEJT-20562	Ao realizar mais de uma assinatura, caso a quantidade de acórdãos selecionados seja a mesma, ocorre erro na assinatura.	<b>PROBLEMA:</b> Ocorre erro de assinatura quando apenas um processo é selecionado em cada assinatura em lote. <b>SOLUÇÃO:</b> O defeito foi corrigido.	
PJEJT-21038	Disponibilizar opção de cancelamento de remessa ao 1º Grau.	<b>MELHORIA:</b> Anteriormente, ao remeter o processo para a tarefa "Remeter ao 1º Grau", não existia um botão para cancelar a ação, e, caso o usuário necessitasse retornar o processo para a tarefa anterior, era necessária a utilização do nó de desvio.	
PJEJT-21243	Petições iniciais sem a data de juntada apesar de assinadas.	<b>PROBLEMA:</b> Quando um advogado cria um documento utilizando a aba "Anexar Documentos" e assina através do ícone do cadeado, o documento fica assinado, porém sem data de juntada. <b>SOLUÇÃO:</b> O sistema foi corrigido para inserir a data de juntada também neste caso.	
PJEJT-22344	Erro ao assinar anexo no cadastro de item de penhora no CLE - Sem permissão para acessar a página pelo papel "dirSecretaria".	<b>PROBLEMA:</b> Ocorre erro "Sem permissão para acessar a página /pages/BensPenhora/include/popUpAssinarAnexosPenhora.seam pelo papel dirSecretaria" ao tentar assinar um anexo no cadastro de penhoras em processo sendo cadastrado no CLE. <b>SOLUÇÃO:</b> A permissão foi adicionada para o papel.	
PJEJT-23023	Painel do Oficial de Justiça Distribuidor. Pequenas correções.	<b>MELHORIA:</b> Diversas correções e melhorias: 1. Alterados os nomes dos agrupadores: <ul style="list-style-type: none"><li>• Expedientes para distribuição ==&gt; Mandados para distribuição;</li><li>• Expedientes distribuídos/Redistribuídos ==&gt; Mandados para redistribuição/distribuídos.</li></ul> 2. Nas grids dos dois agrupadores foi retirada a coluna "Expediente"; 3. No agrupador "Mandados para distribuição", ao distribuir, foram colocados os nomes dos Oficiais de Justiça em ordem alfabética; 4 - No agrupador "Mandados para redistribuição/distribuídos", foi implementado <i>refresh</i> na grid após redistribuir.	



CONSELHO SUPERIOR DA  
JUSTIÇA DO TRABALHO

Setor de Administração Federal Sul (SAFS), Quadra 8 - Lote 1  
Brasília – DF 70.070-600  
Telefone: (61) 3043.4005



PODER JUDICIÁRIO  
JUSTIÇA DO TRABALHO  
CONSELHO SUPERIOR DA JUSTIÇA DO TRABALHO



Nº Issue	Resumo	Descrição	Detalhamento
PJEJT-23076	Ao continuar a elaboração de uma CLE, o termo de abertura não é retomado, tendo seu conteúdo apagado, e, além disso, não está sendo possível assinar os documentos individualmente.	<b>PROBLEMA:</b> O PJe-JT não recupera o conteúdo do termo de abertura, assim como não permite a assinatura individual dos documentos. <b>SOLUÇÃO:</b> Havia uma configuração inválida no tipo de documento que foi devidamente corrigida.	
PJEJT-23083	Modificações da tarefa "Trânsito em julgado" no 2º grau.	<b>MELHORIA:</b> O fluxo foi remodelado para permitir cancelamento caso o processo esteja na tarefa "Trânsito em julgado", retornando o processo para secretaria ou gabinete conforme origem.	<b>ATUALIZAÇÃO DE FLUXO</b>
PJEJT-23220	CNPJs duplicados de pessoas jurídicas - falhas após unificação e exibição de mensagens de erro indevidas.	<b>PROBLEMA:</b> A unificação de pessoas jurídicas causou uma série de problemas ao longo do processo: 1) O CNPJ desaparece após a unificação, mesmo selecionando apenas um como ativo e principal; 2) Se o usuário tenta validar na Receita, aparece a mensagem indevida, pois há documento principal definido; 3) Mesmo com um único documento ativo e principal, não é permitido alterar dados como Data de expedição e Estado que porventura estejam em branco. <b>SOLUÇÃO:</b> O defeito foi corrigido.	
PJEJT-23317	Limpeza de tabelas do JBPM.	<b>PERFORMANCE:</b> Limpeza de dados desnecessários do PM.	
PJEJT-23456	Remessa ao segundo grau não encaminha partes que tinham visibilidade concedida.	<b>PROBLEMA:</b> Quando o processo corre em segredo de justiça do primeiro grau e há partes que recebem visibilidade, as informações de partes que receberam visibilidade são perdidas ao remeter o processo ao segundo grau. <b>SOLUÇÃO:</b> O sistema foi alterado para permitir que todas as partes tenham visibilidade do processo, independentemente de permissão.	
PJEJT-23474	Alterar os painéis da tela de detalhes do processo para que suas consultas sejam realizadas sob demanda.	<b>PERFORMANCE:</b> As consultas da tela de detalhes do processo serão disparadas apenas sob demanda do usuário.	
PJEJT-23475	Melhorar performance das views de situação do processo.	<b>PERFORMANCE:</b> Otimização de consultas.	
PJEJT-23478	Não é possível consultar arquivo PDF na aba "Anexos" ao acessar agrupador no painel.	<b>PROBLEMA:</b> O PJe-JT não permite o download do PDF pelo agrupador. <b>SOLUÇÃO:</b> O defeito foi corrigido.	





PODER JUDICIÁRIO  
JUSTIÇA DO TRABALHO  
CONSELHO SUPERIOR DA JUSTIÇA DO TRABALHO

10  
anos  
CONSELHO SUPERIOR DA  
JUSTIÇA DO TRABALHO

Nº Issue	Resumo	Descrição	Detalhamento
PJEJT-23698	Cadastramento de Procurador com o perfil de Procurador Gestor liberando a vinculação a outra Procuradoria.	<b>PROBLEMA:</b> No cadastro de Procurador o campo "Procuradoria" libera, para o Procurador Gestor, localização diversa a qual ele está logado. <b>SOLUÇÃO:</b> A consulta foi refeita para restringir a visibilidade do Procurador Gestor.	
PJEJT-23939	No painel de próximo horário vago, após marcação de audiência, somente atualizar o horário vago do respectivo tipo de audiência.	<b>MELHORIA:</b> Atualmente na consulta de pauta de audiência, no painel de horários vagos, o sistema exibe os horários vagos para cada tipo de audiência. O usuário pode marcar diretamente neste painel uma audiência. Fazendo isso, o sistema está atualizando os horários vagos de todos os tipos de audiência, e não somente daquela marcada.	
PJEJT-24286	O início da fase de liquidação não é disponibilizado quando uma sentença líquida é anulada, mesmo que a nova sentença seja ilíquida.	<b>PROBLEMA:</b> A opção de devolução de processo para primeira instância "Para novo julgamento (por anulação de decisão da instância inferior)", quando a sentença anulada é líquida, não está possibilitando que seja iniciada a fase de liquidação, mesmo que a nova sentença de mérito seja ilíquida. <b>SOLUÇÃO:</b> O sistema verificará apenas se a última sentença proferida é líquida para fazer o devido encaminhamento à fase de liquidação ou execução.	
PJEJT-24306	Possibilitar o cancelamento de uma publicação de DEJT.	<b>MELHORIA:</b> Considerando as inúmeras ocorrências de erros ao se publicar no DEJT, advindas da falta de uma biblioteca bem definida do que realmente pode ser publicado no DEJT (informação não fornecida pela Equipe responsável pelo DEJT), foi disponibilizada uma forma de retirar o processo da tarefa de publicação, conforme abaixo:  1- Disponibilizar uma saída das tarefas de publicação; 2- A saída deve ser acompanhada do fechamento dos referidos expedientes que seriam publicados; 3 - No momento da saída, o usuário deve ser informado que os expedientes serão fechados; 4 - Os nós afetados são: Publicar DJe-Con (liq e exec) e Publicar DJE.	<b>ATUALIZAÇÃO DE FLUXO</b>
PJEJT-24323	Otimização da query1 (a mais lenta) dos relatórios de Novembro do TRT2 (já na versão 1.9 do PJe-JT).	<b>PERFORMANCE:</b> Identificar uso da query no sistema, analisar melhoria de performance (na lógica da consulta, criação de índices, etc).	
PJEJT-24438	Colocar saída de fluxo no nó "Registrar parcelas ou despesas processuais".	<b>MELHORIA:</b> Disponibilizado um cancelamento para a tarefa "Registrar parcelas ou despesas processuais", tornando desnecessário o uso de nó de desvio.	
PJEJT-24545	Eliminação de todas as chamadas ao método ProcessoTrfHome::isRevisor.	<b>PERFORMANCE:</b> Eliminação de chamadas desnecessárias.	



CONSELHO SUPERIOR DA  
JUSTIÇA DO TRABALHO

Setor de Administração Federal Sul (SAFS), Quadra 8 - Lote 1  
Brasília – DF 70.070-600  
Telefone: (61) 3043.4005



PODER JUDICIÁRIO  
JUSTIÇA DO TRABALHO  
CONSELHO SUPERIOR DA JUSTIÇA DO TRABALHO



Nº Issue	Resumo	Descrição	Detalhamento
PJEJT-24547	Remoção do filtro "IE9Filter".	<b>PERFORMANCE:</b> Eliminação de <i>tag</i> desnecessária.	
PJEJT-24552	Revisar processo de renderização das abas da tela de detalhes do processo.	<b>PERFORMANCE:</b> Eliminação de <i>rerenders</i> desnecessários.	
PJEJT-24610	Após redistribuição por alteração da competência do órgão, o processo vai para o órgão de destino, mas cai na tarefa Redistribuir Processo e não na Triagem Inicial.	<b>PROBLEMA:</b> O processo não é encaminhado para a tarefa esperada. <b>SOLUÇÃO:</b> O defeito foi corrigido.	
PJEJT-25185	Melhoria de performance na funcionalidade de filtros das subcaixas.	<b>PERFORMANCE:</b> Foi identificado que o método usado nos filtros das subcaixas estava executando a mesma rotina por 3 vezes. E, ainda, realiza consulta N+1 devido a alguns atributos mapeados como 'lazy'.	
PJEJT-25482	Melhorias técnicas na tela de "Detalhes do processo", aba "Detalhes do processo".	<b>PERFORMANCE:</b> Diversas melhorias técnicas na tela de "Detalhes do Processo" – aba "Detalhes do Processo".	
PJEJT-25483	Melhorias técnicas na tela de "Detalhes do processo", aba "Anexar petições ou documentos".	<b>PERFORMANCE:</b> Diversas melhorias técnicas na tela de "Detalhes do Processo" – aba "Anexar petições ou documentos".	
PJEJT-25498	Ajuste do fluxo de 2º grau - Conflito de competência - Prevenção e Sobrestamento.	<b>MELHORIA:</b> Adequar para o 2º grau a relação entre o fluxo de prevenção e o de sobrestamento quanto é suscitado conflito de competência (comportamento que já existe no 1º grau). Suscitado o conflito no fluxo de prevenção, o processo deverá ser automaticamente encaminhado para o fluxo de sobrestamento.	<b>ATUALIZAÇÃO DE FLUXO</b>
PJEJT-25529	Ao tentar excluir uma parte do BNDT, está sendo gerado um erro inesperado e a movimentação não é gerada.	<b>PROBLEMA:</b> O sistema lança uma mensagem de erro inesperado e não registra a movimentação do processo. <b>SOLUÇÃO:</b> O defeito foi corrigido.	
PJEJT-25599	Inativar job gerador do Boletim Estatístico e remover opção de menu.	<b>MELHORIA:</b> Inativar job gerador do Boletim Estatístico e remover opção de menu.	





PODER JUDICIÁRIO  
JUSTIÇA DO TRABALHO  
CONSELHO SUPERIOR DA JUSTIÇA DO TRABALHO



Nº Issue	Resumo	Descrição	Detalhamento
PJEJT-25820	Adoção do Editor Estruturado Simplificado no 2º grau	<b>MELHORIA:</b> No 2º grau, nas tarefas de Minutar e Analisar, passa a ser adotado o editor estruturado, em versão simplificada, contendo apenas o campo fundamentação para ser preenchido. Informações adicionais no Anexo I.	<b>ANEXO I e ATUALIZAÇÃO DE FLUXO</b>
PJEJT-25852	PAC - Expediente "Mandado" - Retirar "Data indicada de visita" e "Agrupar com".	<b>MELHORIA:</b> Para solucionar problemas de distribuição de mandado, bem como adequar às melhorias do Oficial de Justiça da versão 1.11, foram realizadas duas modificações na tela do PAC - aba "Preparar ato", quando o usuário estiver criando um expediente de mandado: 1. Não deverá mais ser exibido o campo relativo à "Data indicada para visita"; 2. Deverá ser ocultada a caixa de seleção da coluna "Agrupar com", da mesma maneira que se faz com expediente de "Notificação" por meio dos "Correios".	
PJEJT-25978	Excluir referências do parâmetro <i>DefaultMimesMimeUtilChecker</i> utilizado no upload múltiplo.	<b>MELHORIA:</b> Excluir referências do parâmetro <i>DefaultMimesMimeUtilChecker</i> utilizado no upload múltiplo.	
PJEJT-25982	Criar índice para <i>tb_processo_documento</i> .	<b>PERFORMANCE:</b> Criar índice para <i>tb_processo_documento</i> .	
PJEJT-26035	A omissão da informação do posto avançado no órgão julgador impacta na distribuição de processos incidentais.	<b>PROBLEMA:</b> Alguns órgãos julgadores estão com a informação do posto avançado vazia, ocasionando erro na distribuição de processos incidentais. <b>SOLUÇÃO:</b> O sistema foi alterado para não mais permitir que o campo fique nulo.	
PJEJT-26168	Alterar o campo <i>client.tb_processo_trf_conexao.in_valida_prenvencao</i> para NOT NULL.	<b>MELHORIA:</b> Alterados todos os valores NULL do campo <i>client.tb_processo_trf_conexao.in_valida_prenvencao</i> para 'PE', pois este é o seu valor Default. Alterado o campo <i>client.tb_processo_trf_conexao.in_valida_prenvencao</i> para NOT NULL.	
PJEJT-26584	Ao distribuir uma carta de ordem (258), a mesma deveria cair na atividade "Iniciar execução", porém, está caindo em "Triagem Inicial".	<b>PROBLEMA:</b> Ao distribuir uma carta de ordem com o assunto DIREITO PROCESSUAL CIVIL E DO TRABALHO / PROCESSO E PROCEDIMENTO / CARTA - PRECATÓRIA/ROGATÓRIA/DE ORDEM / EXECUTÓRIA percebeu-se que a mesma foi direcionada à atividade "Triagem Inicial", porém, deveria ter sido direcionada à "Iniciar Execução". <b>SOLUÇÃO:</b> Processos com classe indicada e assunto "Atos executórios" serão tramitados diretamente para o fluxo de execução. O assunto EXECUTÓRIA foi removido do sistema através da issue PJEJT-305.	<b>ATUALIZAÇÃO DE FLUXO</b>







PODER JUDICIÁRIO  
JUSTIÇA DO TRABALHO  
CONSELHO SUPERIOR DA JUSTIÇA DO TRABALHO

10  
anos  
CONSELHO SUPERIOR DA  
JUSTIÇA DO TRABALHO

Nº Issue	Resumo	Descrição	Detalhamento
PJEJT- 26666	As classes Protesto e IUJ não foram incluídas na verificação de dependência como exceções.	<b>PROBLEMA:</b> Conforme observado no levantamento de requisitos da Verificação de Dependência, não foram incluídas as classes Protesto e Incidente de Uniformização de Jurisprudência - IUJ como exceção. Essas classes não geram prevenção, portanto deve ser configuradas como "ignorar prevenção" e "ignorar preventivo" no PJe-JT. <b>SOLUÇÃO:</b> Foi disponibilizado script de banco de dados para realizar automaticamente a configuração.	



CONSELHO SUPERIOR DA  
JUSTIÇA DO TRABALHO

Setor de Administração Federal Sul (SAFS), Quadra 8 - Lote 1  
Brasília – DF 70.070-600  
Telefone: (61) 3043.4005



## DEFEITOS CORRIGIDOS DURANTE HOMOLOGAÇÃO

Nº Issue	Resumo	Descrição	Detalhamento
PJEJT-27307	CNPJ's duplicados de pessoas jurídicas - falhas após unificação e mensagens de erros indevidas.	<b>PROBLEMA:</b> Ao realizar a unificação, foi definido que somente uma parte ficará como ativa e principal. Desta forma, quando a lista de documentos é retornada, caso a parte ativa e principal não seja a primeira, o sistema, posteriormente, ignorará as demais. <b>SOLUÇÃO:</b> O sistema foi modificado para corrigir o problema.	
PJEJT-27311	Ao registrar o trânsito em julgado o processo não está seguindo para o fluxo de arquivamento.	<b>PROBLEMA:</b> Ao fazer o registro de trânsito em julgado os processos estão seguindo para a tarefa anterior ao trânsito e não para o fluxo de arquivamento. <b>SOLUÇÃO:</b> O sistema foi modificado para corrigir o problema.	<b>ATUALIZAÇÃO DE FLUXO</b>
PJEJT-27316	Erro no registro de movimentos na tarefa "Minutar decisão de admissibilidade - AR".	<b>PROBLEMA:</b> Ao selecionar os movimentos: admitido ou não admitido - movimento de RR / recebido e não recebido - movimento de RO, na tarefa "Minutar decisão de admissibilidade - AR", é exibida uma mensagem de erro. <b>SOLUÇÃO:</b> O sistema foi modificado para corrigir o problema.	
PJEJT-27377	Agrupador de informações da justiça do trabalho está fora do esquadro da tela e não exibe as informações esperadas.	<b>PROBLEMA:</b> O agrupador de informações da justiça do trabalho está fora do esquadro da tela e não exibe as informações esperadas. <b>SOLUÇÃO:</b> O sistema foi modificado para corrigir o problema.	
PJEJT-27433	Correção dos endereços dos webservices da CEF.	<b>PROBLEMA:</b> O script da versão trouxe para o sistema o endereço errado dos webservices da CEF. <b>SOLUÇÃO:</b> O sistema foi modificado para corrigir o problema.	
PJEJT-27435	Erro após o registro do trânsito em julgado.	<b>PROBLEMA:</b> O sistema lança normalmente o movimento de trânsito em julgado, mas apresenta erro após o movimento automático ao nó análise do conhecimento. <b>SOLUÇÃO:</b> O sistema foi modificado para corrigir o problema.	
PJEJT-27462	Alteração da tabela client.tb_dep_jdcial_sem_intgrco na obrigatoriedade de algumas colunas.	<b>PROBLEMA:</b> O sistema lança normalmente o movimento de trânsito em julgado, mas apresenta erro após o movimento automático à tarefa "Análise do conhecimento". <b>SOLUÇÃO:</b> O sistema foi modificado para corrigir o problema.	
PJEJT-27515	Após publicar no DEJT, os expedientes são cancelados.	<b>PROBLEMA:</b> Após publicar no DEJT, os expedientes são cancelados indevidamente. <b>SOLUÇÃO:</b> O sistema foi modificado para corrigir o problema.	<b>ATUALIZAÇÃO DE FLUXO</b>
PJEJT-27531	Sistema não troca o relator ao assinar uma decisão.	<b>PROBLEMA:</b> Na versão 1.11, o editor simples realizava a troca do relator e lançava os movimentos de conclusão. Com a adoção do Editor Estruturado Simplificado, tais operações não ocorrem, quando o magistrado é diferente do relator do processo. <b>SOLUÇÃO:</b> O sistema foi modificado para corrigir o problema.	





PODER JUDICIÁRIO  
JUSTIÇA DO TRABALHO  
CONSELHO SUPERIOR DA JUSTIÇA DO TRABALHO

10  
anos  
CONSELHO SUPERIOR DA  
JUSTIÇA DO TRABALHO

Nº Issue	Resumo	Descrição	Detalhamento
PJEJT-27541	Assistente de advogado/procurador consegue assinar documentos.	<b>PROBLEMA:</b> O assistente de advogado não pode assinar qualquer documento no processo. A funcionalidade petição avulso está permitindo a assinatura, assim como a aba “anexar documento”, nos detalhes do processo. <b>SOLUÇÃO:</b> O sistema foi modificado para corrigir o problema.	
PJEJT-27673	Erro ao remeter um processo com assuntos que possuem filhos.	<b>PROBLEMA:</b> O sistema não remete o processo ao segundo grau, caso um dos assuntos escolhidos sejam do tipo pai. Independente do tipo, o sistema não deveria apontar erro e protocolar normalmente. <b>SOLUÇÃO:</b> O sistema foi modificado para corrigir o problema.	
PJEJT-27705	Sistema exibe duas caixas com a mensagem de sucesso ao gravar novo alerta.	<b>PROBLEMA:</b> Sistema exibe duas caixas com a mensagem de sucesso ao gravar novo alerta. <b>SOLUÇÃO:</b> O sistema foi modificado para corrigir o problema.	
PJEJT-27711	Erro ao vincular mais de um processo a um alerta de impedimento ou suspeição.	<b>PROBLEMA:</b> Ao vincular processos a um alerta já existente, o sistema deveria permitir a inclusão de tantos processos quanto necessário. <b>SOLUÇÃO:</b> O sistema foi modificado para corrigir o problema.	
PJEJT-27838	Na “Verificação de Dependência” não foram incluídas as classes Dissídio Coletivo (987) e Dissídio Coletivo de Greve (988) como exceção.	<b>PROBLEMA:</b> Essas classes não geram prevenção, portanto deve ser configuradas como "ignorar prevenção" e "ignorar preventivo" no PJEJT. <b>SOLUÇÃO:</b> O sistema foi modificado para corrigir o problema.	
PJEJT-27872	Erro ao Remeter ao 2º Grau - cumprimento de diligência.	<b>PROBLEMA:</b> Ao abrir a tarefa de processo que está na tarefa “Remeter ao 2º Grau - cumprimento de diligência” aparece uma mensagem de erro. <b>SOLUÇÃO:</b> O sistema foi modificado para corrigir o problema.	
PJEJT-28005	Carta precatória executória cai na triagem inicial.	<b>PROBLEMA:</b> As cartas precatórias executórias cadastradas estão seguindo para a tarefa “triagem inicial”, quando deveriam seguir para a tarefa “Iniciar Execução”. <b>SOLUÇÃO:</b> O sistema foi modificado para corrigir o problema.	
PJEJT-28007	Filtro do rol de documentos pelo tipo de documento não está funcionando	<b>PROBLEMA:</b> Filtro do rol de documentos pelo tipo de documento não está funcionando. É exibida uma mensagem de erro. <b>SOLUÇÃO:</b> O sistema foi modificado para corrigir o problema.	
PJEJT-28166	Variável {VAL \$cargoMagistrado} não está trazendo o valor correto no editor simplificado do segundo grau	<b>PROBLEMA:</b> O sistema exibe o cargo “Juiz do Trabalho” quando deveria exibir “Desembargador”. <b>SOLUÇÃO:</b> Ficou definido pelo grupo de negócio que essa variável retornará a descrição do cargo configurado para o órgão julgador que o usuário logou no sistema. Assim, se forem abertas issues dizendo que a nomenclatura definida por resolução do CNJ não está sendo atendida, basta que o regional <b>altere a descrição</b> do cargo em questão. Isto é feito em Configuração - Tabelas Judiciais - Tipo Cargo	



CONSELHO SUPERIOR DA  
JUSTIÇA DO TRABALHO

Setor de Administração Federal Sul (SAFS), Quadra 8 - Lote 1  
Brasília – DF 70.070-600  
Telefone: (61) 3043.4005



PODER JUDICIÁRIO  
JUSTIÇA DO TRABALHO  
CONSELHO SUPERIOR DA JUSTIÇA DO TRABALHO

10  
anos  
CONSELHO SUPERIOR DA  
JUSTIÇA DO TRABALHO

Nº Issue	Resumo	Descrição	Detalhamento
		Judicial - no campo Cargo. Além disso, a informação em que se informa que o magistrado é titular ou não do órgão julgador não será levada em consideração, pois como dito, essa informação será retirada da <b>descrição do cargo</b> . Estas regras se aplicam tanto para primeiro quanto segundo graus.	
PJEJT-28196	Erro inesperado ao abrir detalhes de alguns processos	<b>PROBLEMA:</b> Ao abrir alguns processos ocorre mensagem de “erro inesperado”. <b>SOLUÇÃO:</b> O sistema foi modificado para corrigir o problema.	
PJEJT-28213	Interface 'quebrada' ao tentar selecionar tipo de sobrestamento.	<b>PROBLEMA:</b> Ao acessarmos a tarefa sobrestamento (escolher tipo de sobrestamento - suspensão), o PJe-JT está sobrepondo os botões, em uma página em branco. <b>SOLUÇÃO:</b> O sistema foi modificado para corrigir o problema.	



CONSELHO SUPERIOR DA  
JUSTIÇA DO TRABALHO

Setor de Administração Federal Sul (SAFS), Quadra 8 - Lote 1  
Brasília – DF 70.070-600  
Telefone: (61) 3043.4005



PODER JUDICIÁRIO  
JUSTIÇA DO TRABALHO  
CONSELHO SUPERIOR DA JUSTIÇA DO TRABALHO



## COMPATIBILIDADE COM SISTEMAS SATÉLITES

Esta versão do PJe-JT é homologada para funcionar em conjunto com outros sistemas satélites, conforme Tabela abaixo:

PJe-JT	AUD	Consulta Processual	Visualizador	GIGS	eJus2*	eRecurso	PJe-Calc	ConectorPJe	SICOND	SIF**
1.12.0	3.0.0	1.3.0	1.3.0	1.0.2	2.0.0	2.2.4	1.0.0	1.1.7	2.5.0	2.0

\*Apenas TRT-04 e TRT-24

\*\*Apenas TRT-07, TRT08, TRT09 e TRT11



CONSELHO SUPERIOR DA  
JUSTIÇA DO TRABALHO

Setor de Administração Federal Sul (SAFS), Quadra 8 - Lote 1  
Brasília – DF 70.070-600  
Telefone: (61) 3043.4005



PODER JUDICIÁRIO  
JUSTIÇA DO TRABALHO  
CONSELHO SUPERIOR DA JUSTIÇA DO TRABALHO

10  
anos  
CONSELHO SUPERIOR DA  
JUSTIÇA DO TRABALHO

## FLUXOS

Disponibilizamos a base paradigma dos ambientes de primeiro e segundo grau para que haja a correta padronização nos Regionais, visto que a diferença entre eles ainda é uma grande fonte de erros para o sistema.

Bases paradigmas:

- fluxos\_primeirograu\_PARADIGMA\_1\_11\_0.zip
- fluxos\_segundograu\_PARADIGMA\_1\_11\_0.zip

Serão disponibilizados, também, os arquivos correspondentes aos fluxos:

- Fluxos - 1º Grau - 1.11.0.bpm
- Fluxos - 2º Grau - 1.11.0.bpm

Estes arquivos podem ser visualizados na web através dos sites:

- [http://pje.csjt.jus.br/fluxo\\_primeirograu\\_1110/](http://pje.csjt.jus.br/fluxo_primeirograu_1110/)
- [http://pje.csjt.jus.br/fluxo\\_segundograu\\_1110/](http://pje.csjt.jus.br/fluxo_segundograu_1110/)

Os roteiros para configuração dos fluxos podem ser encontrados na pasta 'Roteiro de configuração de fluxos'.

### ATENÇÃO

Devido ao aumento das bases de dados, é possível que o Regional precise aumentar o tempo de transação para que as publicações de fluxo sejam feitas com sucesso. Para tal, nos arquivos abaixo, realize as seguintes modificações:

PJE\_HOME/deploy/transaction-jboss-beans.xml

Altere a propriedade *transactionTimeout* de 300 para 3000

PJE\_HOME/primeirograu.war/WEB-INF/components.xml

Altere as propriedades *concurrent-request-timeout* e *conversation-timeout* de 600000 para 6000000

Reinicie as instâncias e tente publicar o fluxo.

**Após a realização do procedimento de publicação, os valores originais devem ser restabelecidos!**



CONSELHO SUPERIOR DA  
JUSTIÇA DO TRABALHO

Setor de Administração Federal Sul (SAFS), Quadra 8 - Lote 1  
Brasília – DF 70.070-600  
Telefone: (61) 3043.4005



## ANEXO I

### PJEJT-25820

O novo “Editor Estruturado Simplificado”, comparado com a antiga funcionalidade, objetivou simplificar as telas de minuta e de assinatura de minutas, de diversas tarefas de segundo grau do PJe-JT. Foi retirada a necessidade de utilização de barra de rolagem para lançar movimentos e clicar nos botões de salvar/transitar o processo para próxima tarefa, proporcionando maior praticidade na produção dos atos processuais.

As tarefas que serão substituídas não serão inativadas. As próximas minutas serão encaminhadas para os novos nós, mas os processos que já se encontravam nas tarefas substituídas, lá continuarão. Assim, é importante destacar que será comum ver duas tarefas com nomes parecidos, como por exemplo: “Minutar Despacho” e “Minutar despacho”. Isso não consistirá em erro, mas sim uma característica esperada para que o legado não sofra impactos com a mudança.

O novo editor estará disponível no 2º grau, em novos nós de Minutar e Analisar. Assim será utilizada por todos os usuários que acessam essas funcionalidades: servidores e magistrados.

O roteiro de configuração de fluxo contém as mudanças necessárias. Deve-se ter atenção especial às letras maiúsculas/minúsculas, pois diversas tarefas tem o mesmo nome. O manual de utilização encontra-se anexado à documentação negocial da issue da versão.

Além dos ajustes nos fluxos, será necessário configurar o sistema conforme os próximos parágrafos. Lembrando que se trata de configuração a ser realizada uma única vez, com **perfil de administrador**.

Tendo em vista as tarefas que foram substituídas, faz-se necessário criar a nova estrutura de documentos para Despacho e Decisão.

Os documentos terão apenas Cabeçalho, Fundamentação e Assinatura, sendo que o Cabeçalho não será um tópico, visto que sua configuração é feita em ponto específico e adicionado automaticamente ao documento.

Como visto, no Editor Estruturado Simplificado, os tópicos Cabeçalho e Assinatura ficam ocultos para não ocupar espaço desnecessário na tela e são exibidos após a assinatura ou quando o usuário clicar no ícone de visualização do documento.

Para cada um dos tipos acima citados, o administrador do sistema deverá acessar: “Configuração->Editor Estruturado->Modelos de estrutura de documento” e seguir os passos abaixo.

- Clicar na aba Formulário: informar um nome de documento, Decisão ou Despacho;
- Selecionar o cabeçalho “Padrão Simplificado 1 grau” e xsl “Padrão Simplificado”;
- Da lista de tópicos selecionar o tipo “Texto”.





PODER JUDICIÁRIO  
JUSTIÇA DO TRABALHO  
CONSELHO SUPERIOR DA JUSTIÇA DO TRABALHO

10  
a n o s  
CONSELHO SUPERIOR DA  
JUSTIÇA DO TRABALHO

A captura de tela mostra a interface de usuário do sistema "Processo Judicial Eletrônico" para a criação de documentos estruturados. O título da janela é "Cadastro de Estrutura de Documentos". No topo, há uma barra de navegação com opções como "Iniciar", "Painéis", "Processos", "Atividades", "Audiências e sessões", "Configuração" e "PJe PUSH". O usuário logado é "Super Administrador".

O formulário principal contém os seguintes campos:

- Nome do Documento\*
- Cabeçalho\*
- XSL\*
- Situação\* (Ativo/Inativo)

Abaixo, há uma seção "Seleção de Tópicos\*" com uma lista de tópicos associados ao documento e uma tabela de tópicos disponíveis:

Tópicos disponíveis:	
	Tipo de Tópico
<input type="checkbox"/>	Dispositivo
<input type="checkbox"/>	Julgamento de Mérito
<input type="checkbox"/>	Pedidos
<input type="checkbox"/>	Prejudiciais
<input type="checkbox"/>	Preliminares
<input type="checkbox"/>	Admissibilidade
<input type="checkbox"/>	Preliminares Mérito Recurso
<input type="checkbox"/>	Prejudiciais Mérito Recurso
<input type="checkbox"/>	Mérito Grupo Recurso
<input type="checkbox"/>	Dispositivo Acórdão
<input type="checkbox"/>	Votos de Revisores
<input type="checkbox"/>	Texto

Um ícone de alerta indica "Campos Obrigatórios". Um botão "Incluir" está localizado na base do formulário.

Figura 1 - Criação dos documentos estruturados

A ação anterior carregará um modal e os campos exibidos devem ser preenchidos com os seguintes valores:

- Título: preencher como valor "Fundamentação";
- Somente para leitura: deixar desmarcado;
- Opcional: deixar marcado;
- Habilitado: deixar marcado;
- Exibir título: deixar desmarcado;
- Numerar: deixar desmarcado;
- Conteúdo: deixar em branco (vazio).

Em seguida, clicar no botão "Gravar".



CONSELHO SUPERIOR DA  
JUSTIÇA DO TRABALHO

Setor de Administração Federal Sul (SAFS), Quadra 8 - Lote 1  
Brasília – DF 70.070-600  
Telefone: (61) 3043.4005





PODER JUDICIÁRIO  
JUSTIÇA DO TRABALHO  
CONSELHO SUPERIOR DA JUSTIÇA DO TRABALHO

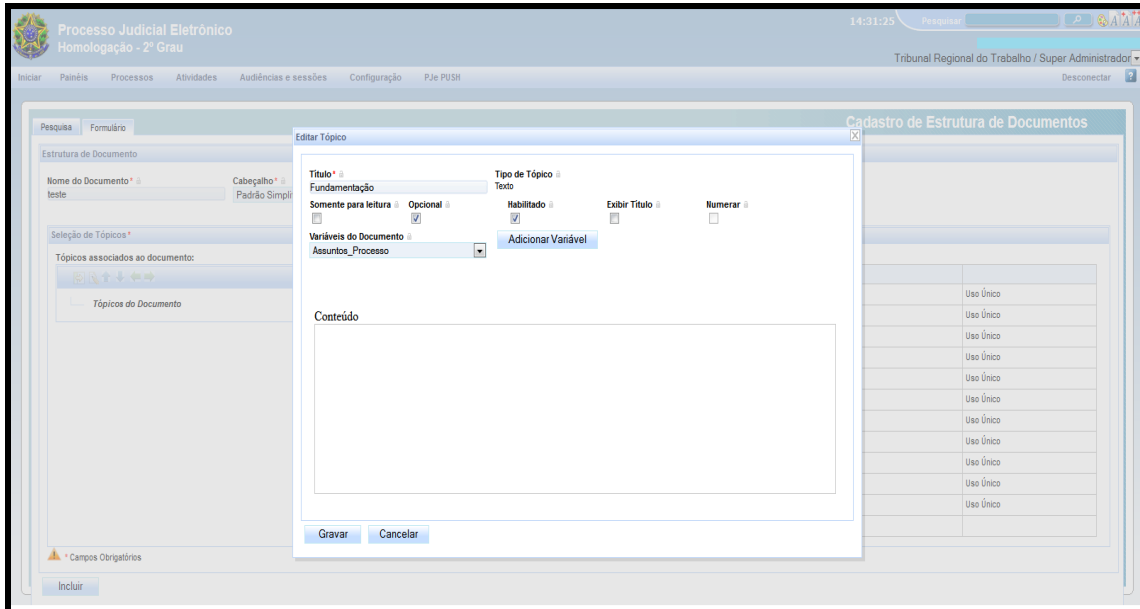


Figura 2 - Criação dos documentos estruturados - Modal de cadastro do Tópico Fundamentação

Após gravar, o sistema volta para a tela de estrutura do documento, listando o tópico **Fundamentação**, que foi cadastrado.

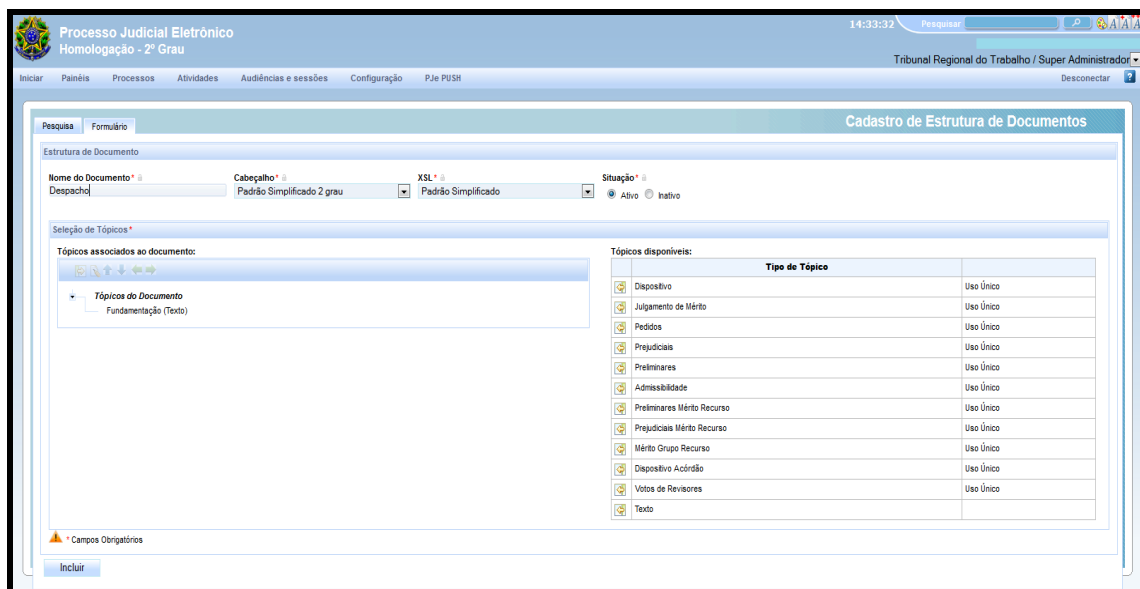


Figura 3 - Criação dos documentos estruturados - Tópico Fundamentação cadastrado



CONSELHO SUPERIOR DA  
JUSTIÇA DO TRABALHO

Setor de Administração Federal Sul (SAFS), Quadra 8 - Lote 1  
Brasília – DF 70.070-600  
Telefone: (61) 3043.4005



Agora é preciso criar o tópico de **assinatura**:

- Da lista de tópicos, selecionar novamente o tipo “Texto”.

Novamente será carregado um modal e os campos exibidos devem ser preenchidos com os seguintes valores:

- Título: preencher como valor “Assinatura”;
- Somente para leitura: deixar desmarcado;
- Opcional: deixar marcado;
- Habilitado: deixar desmarcado;
- Exibir título: deixar desmarcado;
- Numerar: deixar desmarcado;
- Conteúdo: copiar e colar o conteúdo abaixo:

{VAL \$Cidade\_Orgao\_Julgador\_Processo}, {VAL \$Data\_Atual\_Formatada}

{VAL \$Usuario\_Logado}

{VAL \$cargoMagistrado}

Observação: deve haver uma linha em branco entre a primeira linha da assinatura (local e data da assinatura) e o nome do magistrado. O nome do magistrado e o cargo não devem vir separados por linha em branco. Além disso, a variável “\$cargoMagistrado” leva em conta o sexo do magistrado, bem como se o cargo ocupado por ele(a) na vara é de titular ou substituto. Desta forma, deve-se atentar para a configuração do magistrado no órgão julgador (Figura 4).





Figura 4 - "Configuração - > Órgão Julgador"

Selecionar todo o conteúdo da assinatura e marcar com o estilo de assinatura, conforme a Figura 5.

Figura 5 - Criação dos documentos estruturados - Modal de cadastro do Tópico Assinatura





Em seguida, clicar no botão “Gravar”, na tela de “Cadastro de Estrutura de Documentos” (Figura 3) e no botão incluir.

A ação anterior disponibilizará a aba “Vinculação de Documentos”. Clique nesta aba. Será exibida uma tela que conterá uma lista de documentos ao lado direito. Clique na seta ao lado do documento, conforme o tipo de documento estruturado em criação (Exemplo: “Despacho”, caso esteja criando o documento estruturado Despacho).

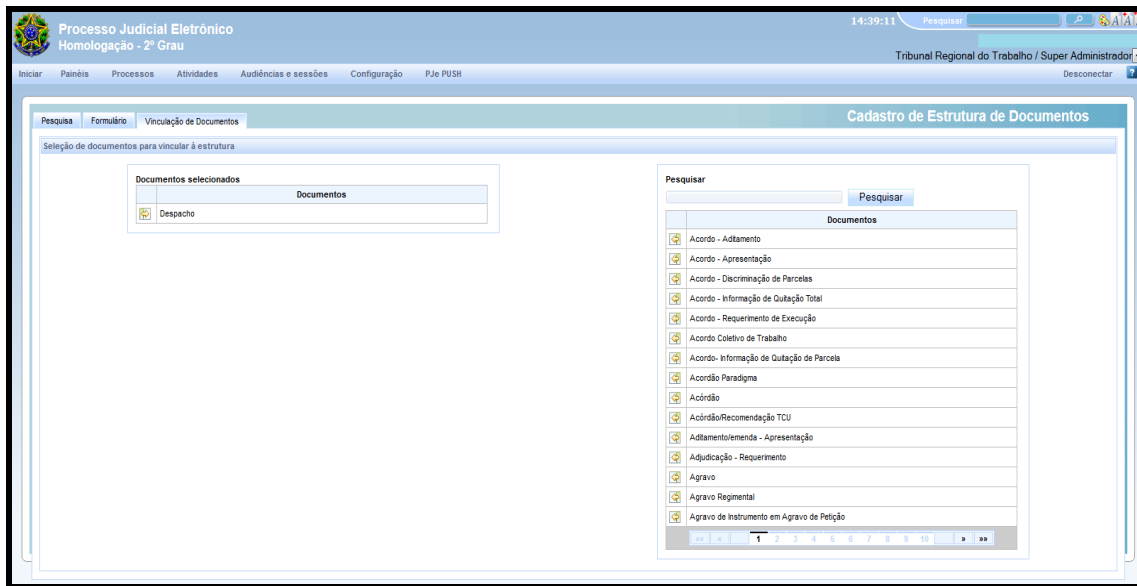


Figura 6 - Criação dos documentos estruturados - Aba Vinculação de Documentos

Repita esse procedimento de criação dos documentos estruturados para os demais tipos.

Observações: Os modelos de documentos disponíveis serão os configurados em “Configuração->Documento->Modelo”. O conteúdo dos modelos será carregado no tópico fundamentação. Assim, se no modelo existir cabeçalho e assinatura, ao assinar o documento, teremos dois cabeçalhos e duas assinaturas. Não serão exibidas as combos Magistrado e Tipo do Documento que hoje são apresentadas.